



STRASBOURG OFFENBURG

N°1 / 06-2008

Regard transfrontalier sur l'emploi
*Grenzüberschreitende Betrachtung
des Arbeitsmarkts*



Bundesagentur für Arbeit
Agentur für Arbeit Offenburg





PRÉFACE **VORWORT**

SOMMAIRE **ÜBERSICHT**

Préface <i>Vorwort</i>	2
Territoire <i>Gebietsübersicht</i>	3
Le marché de l'emploi <i>Der Arbeitsmarkt</i>	4
L'offre et la demande <i>Angebot und Nachfrage</i>	5
L'apprentissage <i>Die Ausbildung</i>	6
Les emplois recherchés <i>Die gesuchten Stellen</i>	7
Les offres d'emploi <i>Die Stellenangebote</i>	9
Glossaire <i>Glossar</i>	10

En mai 2007 a été diffusée une première édition de cette étude présentant statistiquement les situations de l'emploi de Strasbourg et d'Offenbourg. L'édition de ce magazine fut - au sens propre du terme - un travail de pionnier, car il s'agissait non seulement de juxtaposer des chiffres mais également de rendre comparables les différentes statistiques et les différents systèmes d'éducation et de formation.

Depuis la première édition, beaucoup de choses ont changé. Ainsi, le marché de l'emploi de l'Ortenau s'est fortement amélioré, et on parle déjà d'une pénurie de personnel spécialisé dans quelques secteurs. Mais surtout la collaboration entre collègues français et allemands s'est remarquablement développée.

Et ce sont les demandeurs d'emploi, les salariés et les employeurs des deux côtés du Rhin qui en profitent. A l'aide de notre deuxième édition, nous souhaitons rendre visibles les nouvelles tendances du marché de l'emploi transfrontalier, et par la suite lancer d'autres actions.

Im Mai 2007 erschien zum ersten Mal eine Ausgabe, in der die Beschäftigungssituation in den Gebieten Straßburg - Offenbourg statistisch dargestellt wurde.

Dieses Heft zu erstellen, war im wahrsten Sinne des Wortes Pionierarbeit. Denn es mussten nicht nur Zahlen nebeneinander gestellt werden, sondern unterschiedliche Statistiken, Bildungs- und Ausbildungssysteme vergleichbar gemacht werden. Viel hat sich getan seit der 1. Ausgabe, so hat sich der Arbeitsmarkt in der Ortenau sehr verbessert und in einigen Branchen herrscht bereits Fachkräftemangel. Aber vor allem hat sich die Zusammenarbeit zwischen den französischen und den deutschen Kollegen hervorragend entwickelt. Und davon profitieren Arbeitsuchende, Arbeitnehmer und Arbeitgeber auf beiden Seiten des Rheins.

Mit unserer zweiten Ausgabe wollen wir die aktuellen Trends auf dem grenzüberschreitenden Arbeitsmarkt transparent machen, auch um dann gemeinsam weitere Aktionen zu starten.



Bärbel HÖLTZEN-SCHÖH

Directrice de l'Agence für Arbeit de Offenbourg et Administratrice de la Maison de l'Emploi
Vorsitzende der Geschäftsführung der Agentur für Arbeit Offenbourg und Verwaltungsratsmitglied des Maison de l'Emploi



Josette PFLUG

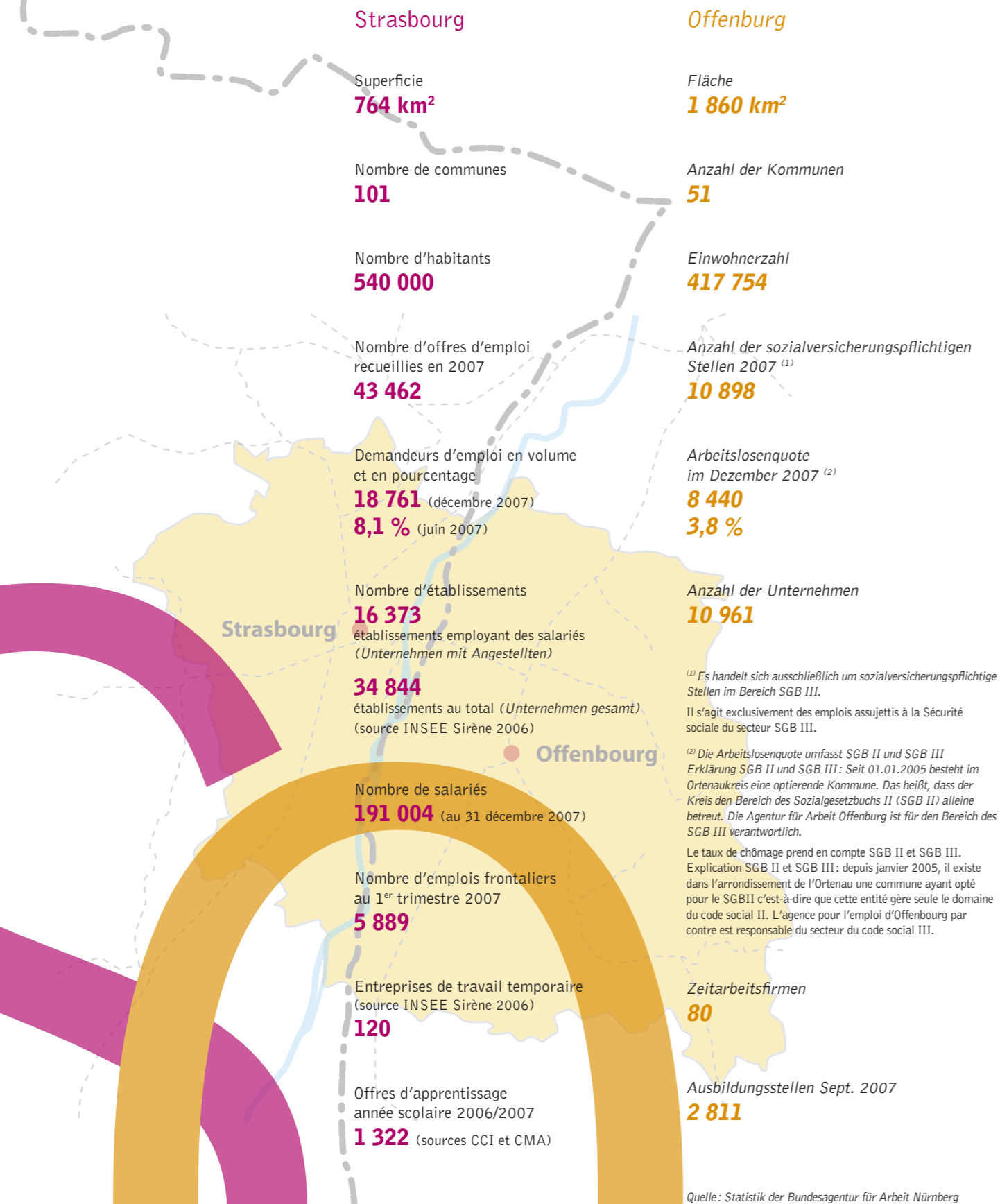
Directeur de l'Assédic Alsace et Administratrice de la Maison de l'Emploi
Vorsitzende der Assedic Elsass und Verwaltungsratsmitglied des Maison de l'Emploi



Pierre-Yves LECLERCQ

Directeur de l'ANPE Alsace et Administrateur de la Maison de l'Emploi
Vorsitzender der ANPE Elsass und Verwaltungsratsmitglied des Maison de l'Emploi

TERRITOIRE GEBIETSÜBERSICHT



DER ARBEITSMARKT LE MARCHÉ DE L'EMPLOI

> LES DONNÉES CLÉ / ECKDATEN

	Strasbourg		Offenbourg	
	Déc. 2006	Evolution Evolution 2005/2006	Déc. 2007	Evolution Evolution 2006/2007
Demandeurs d'emploi en fin de mois catégorie 1 /Arbeitslosenzahl	20 817	-10,9%	18 761	-9,9%
Plus de 50 ans / 50 Jahre und älter	2 623	-3,2%	2 364	-9,9%
Moins de 25 ans / Jüngere unter 25 Jahren	3 997	-14,9%	3 452	-13,6%

Source: ANPE

Quelle: Statistik der Bundesagentur für Arbeit Nürnberg

Le nombre de demandeurs d'emploi est en fort recul d'une année sur l'autre (-9,9%) avec une nette amélioration dans la catégorie des plus de 50 ans. La part du chômage de longue durée régresse sur le bassin de Strasbourg passant de 29,4% en 2006 à 24,7% en décembre 2007 (ensemble de la région: 22,5%).

Starker Rückgang der Zahl der Arbeitslosen in einem Jahr (-9,9%). Verbesserung der Lage in der Kategorie 50+. Der Anteil der Langzeitarbeitslosen im Beschäftigungsgebiet Straßburg verringert sich von 29,4% in 2006 auf 24,7% im Dezember 2007 (in der gesamten Region: 22,5%).

In der Ortenau konnten innerhalb der letzten zwei Jahre die Arbeitslosenzahlen jeweils stark gesenkt werden, im letzten Jahr um 29,2%. Die Situation bei den Jugendlichen unter 25 Jahren hat sich in beiden Jahren überproportional verbessert. 2007 haben auch die älteren Arbeitslosen von der verbesserten Arbeitsmarktsituation profitiert.

Au cours des deux dernières années, le taux de chômage a fortement baissé dans l'Ortenau, (-29,2% l'an dernier). Durant cette période, la situation des jeunes de moins de 25 ans a connu une amélioration exceptionnelle, dont ont également profité les chômeurs plus âgés.

> LES 10 PREMIERS DOMAINES PROFESSIONNELS / DIE 10 WICHTIGSTEN WIRTSCHAFTSZWEIGE

Strasbourg	Offenbourg
Services opérationnels Operative Dienstleistungen	Métiers de l'imprimerie, des médias et de la communication graphique Verlags-Medien-Druckgewerbe
Commerce de détail, réparation Einzelhandel, Reparaturen	Construction mécanique et transformation des métaux Maschinenbau und Metallverarbeitung
Santé, action sociale Gesundheit und Sozialwesen	Travail des métaux / Herstellung von Metallerzeugnissen
Construction Baugewerbe	Agriculture/sylviculture Land- und Forstwirtschaft
Commerce de gros Großhandel	Services aux entreprises Dienstleistungen für Unternehmen
Conseil et assistance Beratung und Beihilfe	Administration publique, assurances / Öffentl. Verwaltung, Versicherung
Hôtellerie - restauration Hotel- und Gaststättengewerbe	Activités culturelles et sportives Kultur-Sport-Unterhaltung
Transports Transportbranche	Hôtellerie - restauration Hotel- und Gaststättengewerbe
Industries des équipements mécaniques Maschinenbauindustrie	Industrie chimique Chemische Industrie

Source: Assédic Alsace, statistique annuelle de l'emploi salarié / évolution 2005 - 2006 code activité NES 36.

Quelle: Agentur für Arbeit Offenbourg.

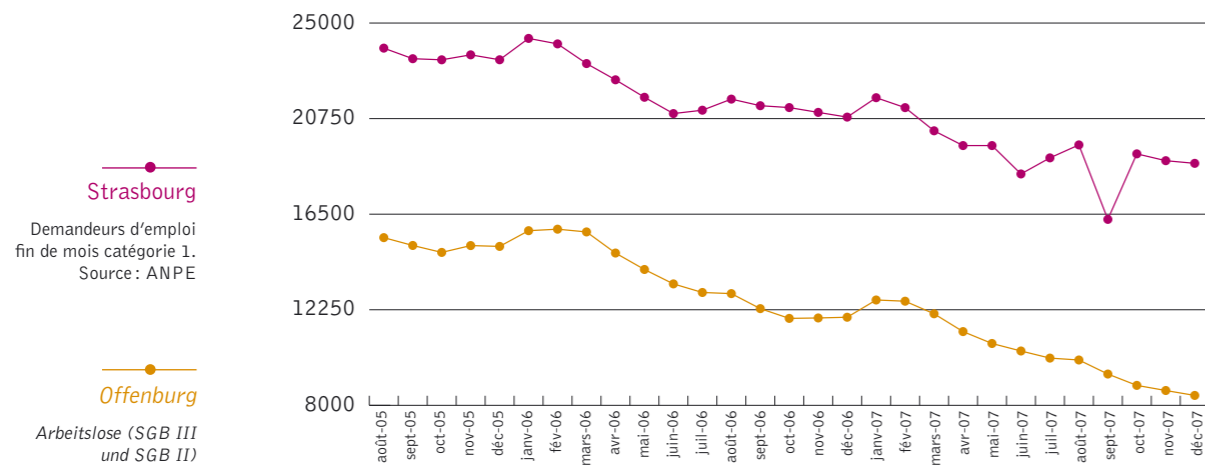
> LES DOMAINES PROFESSIONNELS EN DÉVELOPPEMENT / DIE WACHSENDEN WIRTSCHAFTSZWEIGE

Strasbourg	Offenbourg
Activités de réalisation de logiciels / Herstellung von Softwareprogrammen	Construction mécanique et machine / Maschinenbau
Télécommunications (hors transmissions audiovisuelles) Telekommunikation	Industrie automobile Automobilindustrie
Restauration collective / Speisebereiter unter Vertrag	Logistique Logistik
Fabrication de menuiseries et fermetures métalliques Tischlereiarbeiten und Herstellung von Metallschließen	Techniciens monteurs de cuisine pour collectivités Großküchentechnik
Gestion d'infrastructures de transports terrestres Verwaltung von Infrastrukturen im Landverkehr	Métallurgie-fabrication de métaux et dérivés Herstellung von Metallerzeugnissen
Commerce de gros de matériel électrique / Großhandel für elektrisches Großmaterial	Activités culturelles et sportives Kultur-Sport-Unterhaltung

Das Wachstum wird durch einen hervorragenden Branchen- und Firmenmix vieler hier ansässiger mittelständischer Unternehmen erreicht; darunter sind viele Weltmarktführer wie Herrenknecht, Badische Stahlwerke, Duravit oder im Freizeitbereich der Europa-Park. La croissance est due à une excellente combinaison de branches professionnelles et d'entreprises de taille moyenne ayant leur siège social ici, dont de nombreux leaders mondiaux tels que Herrenknecht, Badische Stahlwerke, Duravit ou Europapark dans le domaine des loisirs.

L'OFFRE ET LA DEMANDE ANGEBOT UND NACHFRAGE

➤ EVOLUTION DU NOMBRE DE DEMANDEURS D'EMPLOI / ENTWICKLUNG DER ARBEITSLOSENZAHLEN



Strasbourg

Demandeurs d'emploi fin de mois catégorie 1. Source : ANPE

Offenbourg

Arbeitslose (SGB III und SGB II) Quelle : Statistik der Bundesagentur für Arbeit, Nürnberg.

Depuis janvier 2006, le nombre de demandeurs d'emploi est sur une pente descendante sur les bassins d'emploi de Strasbourg et Offenbourg. La baisse atteint près de 23 % sur le bassin de Strasbourg, alors qu'à Offenbourg, en l'espace de deux ans, leur nombre a quasiment été divisé par deux, passant de 15 766 en janvier 2006 à 8 440 en décembre 2007.

Seit Januar 2006 befindet sich die Zahl der Arbeitsuchenden in den Beschäftigungsgebieten Straßburg und Offenbourg auf Talfahrt. Der Rückgang im Beschäftigungsgebiet Straßburg beträgt fast 23 %, während die Zahl im Beschäftigungsgebiet Offenbourg innerhalb von zwei Jahren quasi halbiert wurde: Von 15766 im Januar 2006 sank sie auf 8440 im Dezember 2007.

➤ EVOLUTION DU NOMBRE D'OFFRES D'EMPLOI / ENTWICKLUNG DES STELLENMARKTS



Strasbourg

Nombre d'offres d'emploi recueillies. Source : ANPE

Offenbourg

Ausschließlich sozialversicherungs-pflichtige und ungeforderte Stellen ohne Saisonarbeit. Quelle : Statistik der Bundesagentur für Arbeit Offenbourg

Sur les bassins d'emploi de Strasbourg et Offenbourg, les offres d'emploi collectées progressent entre 2006 et 2007. Sur Strasbourg, la hausse est de 14,6 % ce qui représente 5 424 offres d'emploi supplémentaires sur l'ensemble de l'année. Sur Offenbourg, elles progressent de 25 % soit 2 196 offres de plus sur l'ensemble de l'année.

In den Beschäftigungsgebieten Straßburg und Offenbourg steigen die eingehenden Stellenangebote zwischen 2006 und 2007 an. In Straßburg beträgt der Anstieg 14,6 %, was 5424 zusätzliche Stellenangebote im gesamten Jahr bedeutet. In Offenbourg steigen sie um 25 % an, d.h. um 2196 zusätzliche Stellen im gesamten Jahr.

DIE AUSBILDUNG L'APPRENTISSAGE

➤ CLASSEMENT PAR SECTEUR DU NOMBRE D'OFFRES D'APPRENTISSAGE EN 2007 / REIHUNG NACH ANZAHL DER AUSBILDUNGSSTELLEN IN DEN BERUFSFELDERN

Strasbourg

306	Hôtellerie-restauration Hotel- und Gaststättengewerbe
283	Commerce Handel
205	Industrie Industrie
84	Services tertiaires Dienstleistungen im tertiären Sektor
79	Boulangerie pâtisserie Bäckerei - Konditorei
68	Installation en équipement électrique Elektriker, Strominstallateure
52	Couverture Dachdecker
52	Boucherie-charcuterie Metzgerei / Wurst- und Fleischwaren
33	Coiffure Friseur
30	Bâtiment gros œuvre Hoch- und Rohbau
30	Métiers du bois Berufe im Holzwesen
28	Bâtiment finition (carreleur,plâtrier, peintre...) Baufertigung (Fliesenleger, Gipser, Maler)
20	Automobile Automobilbranche
18	Métallerie et mécanique Metallverarbeitung und Mechanik
14	Sanitaire et social Gesundheits- und Sozialwesen

Sources : Chambre de Métiers d'Alsace, Chambre de Commerce et d'Industrie du Bas-Rhin

Offenbourg

193	Vendeurs, commerçants Warenkaufleute
192	Electriciens Elektriker
180	Personnels de l'hôtellerie-restauration Hotel-Restaurantfachleute
150	Mécaniciens industriels Industriemechaniker
138	Agents technico-commerciaux Industriekaufrau/mann
96	Cuisiniers Köche
85	Employés de bureau Bürokauffrau/mann
82	Professions de santé Gesundheitsberufe
64	Outils Werkzeugmechaniker
63	Employés de banque et assurances Banken/Versicherungen
62	Boulangers - pâtisseries Bäcker/Konditoren
59	Horticulteurs Gartenbauer
57	Dessinateurs industriels en bâtiment Technische Zeichner - Bauzeichner
51	Maçons Maurer
50	Menuisiers Tischler
47	Peintres - vernisseurs Maler/Lackierer
35	Ouvriers d'imprimerie Drucker
33	Charpentiers Zimmerer
33	Coiffeurs Friseure

Quelle : Statistik der Bundesagentur für Arbeit, Nürnberg

Sur le bassin d'emploi de Strasbourg, la progression des offres d'apprentissage est significative, avec près de 500 offres supplémentaires déposées auprès des Chambres de Commerce et de Métiers au cours de l'année 2007 (+ 59 %). Le secteur de l'hôtellerie-restauration s'est fortement mobilisé et devient le premier pourvoyeur d'offres d'apprentissage sur ce bassin d'emploi. Le commerce et l'industrie progressent également fortement, tandis que les autres secteurs restent stables.

Der Lehrstellenzugang im Beschäftigungsgebiet Straßburg ist mit nahezu 500 bei den Handels- und Handwerkskammern zusätzlich eingereichten Stellen innerhalb des Jahres 2007 (+ 59%) bedeutend. Die Hotel- und Gaststättenbranche hat sich stark mobilisiert und ist der erste Lehrstellenbeschaffer in diesem Beschäftigungsgebiet. Der Handel und die Industrie machen ebenfalls Fortschritte, wohingegen die anderen Branchen stabil bleiben.

Im Berichtsjahr 2007 der Berufsberatung der Agentur für Arbeit Offenbourg bestätigt sich das Ergebnis des Vorjahres. Im Bereich der Warenkaufleute waren mit 193 die meisten Ausbildungsstellen gemeldet. Bei den Gästebetreuern handelt es sich um Ausbildungsstellen im Hotel- und Gaststättengewerbe. Der Trend setzt sich auch im Berichtsjahr 2008 fort.

Le rapport annuel 2007 sur l'orientation professionnelle de l'Agentur für Arbeit confirme le résultat de l'année précédente. C'est le secteur des vendeurs/commerçants qui a déposé le plus d'offres d'apprentissage (193). Concernant le personnel d'accueil, les offres proviennent surtout du secteur de l'hôtellerie-restauration. La tendance se poursuit en 2008.

LES EMPLOIS RECHERCHÉS DIE GESUCHTEN BERUFE

> LES MÉTIERS LES PLUS RECHERCHÉS PAR LES DEMANDEURS D'EMPLOI DE STRASBOURG EN 2007 / DIE MEISTGESUCHTEN BERUFE DURCH DIE STRASSBURGER ARBEITSLÖSEN IN 2007

Strasbourg	
1 686	Nettoyeurs de locaux et de surfaces <i>Reinigungsberufe</i>
1 511	Secrétaires bureautiques polyvalents et spécialisés, agents d'accueil <i>Bürofach-, Bürohilfskräfte, Empfangspersonal</i>
1 268	Agents du stockage et de la répartition des marchandises <i>Lagerverwalter, Lager-, Transportarbeiter</i>
878	Intervenants à domicile, employés de ménage à domicile <i>Hauswirtschaftliche Berufe</i>
778	Intervenants auprès d'enfants <i>Erzieher/-innen</i>
722	Vendeurs en équipement de la personne <i>Warenkaufleute</i>
641	Agents administratifs d'entreprise <i>Verwaltungsfachkräfte in Unternehmen</i>
598	Agents de service de collectivités <i>Angestellte im Dienstbereich</i>
580	Agents main de finition, contrôle et conditionnement <i>Angestellte im Kontroll- und Fertigstellungsbereich</i>
553	Agents de manipulation et de déplacement des charges <i>Bedienung und Verlagerung von Lasten</i>
540	Aides de cuisine <i>Speisenbereiter, Küchenhilfe</i>
520	Conducteurs livreurs <i>Fahrer, Warenlieferanten</i>
418	Agents de sécurité, surveillance <i>Berufe im Sicherheits- und Überwachungsdienst</i>
386	Peintres en bâtiment <i>Maler in der Baubranche</i>
335	Serveurs en restauration <i>Bedienung im Gastronomiegewerbe</i>
312	Assistants des travaux publics et du gros œuvre <i>Arbeitskräfte beim Hoch- und Rohbau</i>
311	Employés de libre service <i>Angestellte im Selbstbedienungsbereich</i>

Source : ANPE, DEFM catégories 1, 2, 3, 6 (décembre 2007).

Les métiers les plus recherchés par les demandeurs d'emploi strasbourgeois relèvent principalement des secteurs tertiaires et des secteurs d'activité à très forte rotation de personnel ou encore ceux qui ne nécessitent pas forcément de qualification.

Die meistgesuchten Berufe der Straßburger Arbeitssuchenden sind vor allem dem tertiären Bereich zuzuordnen und Berufsfeldern mit einer starken Personalrotation sowie denjenigen, in denen eine Qualifikation nicht unbedingt erforderlich ist.

> LES MÉTIERS LES PLUS RECHERCHÉS PAR LES DEMANDEURS D'EMPLOI D'OFFENBOURG EN 2007 / DIE MEISTGESUCHTEN BERUFE DURCH DIE ARBEITSLÖSEN DER AGENTUR FÜR ARBEIT OFFENBURG IN 2007

Offenburg	
443	Secrétaires bureautiques polyvalents et spécialisés <i>Bürofach-, Bürohilfskräfte</i>
392	Vendeurs en équipement de la personne <i>Warenkaufleute</i>
152	Agents du stockage et de la répartition des marchandises <i>Lagerverwalter, Lager-, Transportarbeiter</i>
136	Monteurs et métalliers <i>Montierer, Metallberufe</i>
130	Agents de conditionnement <i>Warenprüfer</i>
129	Aide-soignants <i>Gesundheitsdienstberufe</i>
113	Personnels d'accueil <i>Gästekbetreuer</i>
101	Personnels du secteur social <i>Sozialpflegerische Berufe</i>
100	Aides de cuisine <i>Speisenbereiter</i>
96	Comptabilité, traitement des données <i>Rechnungs-, Datenverarbeitungskaufleute</i>
94	Assistants de gestion, intendance <i>Hauswirtschaftliche Berufe</i>
91	Chauffeurs <i>Landverkehr</i>

Bei der Agentur für Arbeit Offenburg war im Dezember 2007 in den Büro- und Verwaltungsberufen die größte Nachfrage. Auch die Berufsgruppe der Warenkaufleute war von hohen Bewerberzahlen geprägt.

En décembre 2007, la plus grande demande auprès de l'Agence pour l'emploi concernait les métiers des secteurs bureautique et administratif. Les métiers de vendeurs/commerçants attiraient également un grand nombre de candidats.

Quelle : Statistik der Bundesagentur für Arbeit, Nürnberg

> LES 10 EMPLOIS LES PLUS RECHERCHÉS PAR LES TRAVAILLEURS FRONTALIERS STRASBOURGEOIS / DIE 10 MEISTGESUCHTEN BERUFE DURCH DIE STRASSBURGER GRENZGÄNGER IN 2007

Strasbourg	
44	Agents de maîtrise et ouvriers qualifiés de la manutention, magasiniers <i>Vorarbeiter und Facharbeiter in der Fördertechnik, Lagerverwalter</i>
29	Employés administratifs des secteurs privé et public <i>Verwaltungsfachangestellte in der Privatwirtschaft und im öffentlichen Dienst</i>
24	Ouvriers non qualifiés des industries agro-alimentaires <i>Ungelernte Arbeiter in der Nahrungsmittelindustrie</i>
24	Ouvriers qualifiés de montage en mécanique <i>Monteure im mechanischem Bereich</i>
19	Ouvriers qualifiés travaillant par enlèvement de métal <i>Facharbeiter für Metallentfernung</i>
18	Cadres des services commerciaux <i>Leitende Führungskräfte im Kaufmännischen Bereich</i>
18	Ouvriers qualifiés de la peinture et de la finition <i>Maler und Baufertigung</i>
18	Vendeurs et commerçants <i>Warenkaufleute</i>
15	Employés de l'hôtellerie restauration <i>Angestellte im Hotel- und Gastronomiegewerbe</i>
15	Ouvriers qualifiés travaillant par formage de métal <i>Metallformer</i>

Les demandeurs d'emploi frontaliers strasbourgeois, au nombre de 595 en août 2005, n'étaient plus que 453 en janvier 2008. La moitié d'entre eux cherchent un emploi parmi les 10 métiers listés ci-contre, essentiellement des emplois qui requièrent des qualifications.

Von den 595 arbeitssuchenden Straßburger Grenzgängern im August 2005 waren es im Januar 2008 nur noch 453. Die Hälfte von ihnen sucht einen der nebenan aufgelisteten 10 Berufe, vor allem Berufe, die eine Qualifikation erfordern.

Source : Assédic Alsace, frontaliers strasbourgeois indemnisés au 31 janvier 2008.

> LES MÉTIERS PROPOSANT LE PLUS GRAND NOMBRE D'OFFRES D'EMPLOI EN DÉCEMBRE 2007 / DIE BERUFE MIT DEN MEISTEN STELLENANGEBOTEN IM DEZEMBER 2007

Strasbourg

179	Stockage, manutention, routage Lagerverwalter, Lager-, Transportarbeiter
166	Informaticiens Informatiker, Datenverarbeitungskräfte
152	Attachés commerciaux auprès des entreprises Handelsattaché in Unternehmen
150	Personnels des services administratifs Personal im Verwaltungsdienst
133	Secrétaires bureautiques spécialisés Ausgebildete Bürokaufleute
114	Conducteurs routiers marchandises plus de 3,5 T Landverkehr, Speditionstransporte (über 3,5 t)
85	Représentants à domicile Handelsvertreter
79	Serveurs en restauration Bedienung im Gastrogewerbe
71	Electriciens du BTP Elektriker im Hoch- und Tiefbau
71	Installateurs d'équipements sanitaires et thermiques Installateure von Sanitär- und Wärmanlagen
70	Nettoyeurs de locaux et de surfaces Gebäude- und Oberflächenreiniger
69	Infirmiers Krankenpfleger
65	Télévendeurs Telefonverkäufer
62	Maçons Maurer
59	Employés de ménage à domicile Haushalts-Putzhilfe
59	Cuisiniers Köche
56	Cadres du BTP et architectes Führungskräfte im Hoch- und Tiefbau, Architekten

Source : ANPE, offres d'emploi en stock au 31/12/2007.

Offenburg

128	Ouvriers qualifiés travaillant par enlèvement de métal Metallerzeuger, -verformer
107	Vendeurs et commerçants Warenkaufleute
105	Agents du stockage et de la répartition des marchandises Verkehr, Transporte, Lager
104	Serruriers Schlosser
102	Ingénieurs, techniciens qualifiés Ingenieure, Techniker
100	Personnels d'accueil Gästebetreuer
90	Electriciens Elektriker
84	Employés de bureau, de comptabilité, de traitement des données Büro-, Rechnungs-, Datenverarbeitungskaufleute
72	Outilsseurs, ouvriers de la métallurgie et métiers assimilés Werkzeugmacher, Metallfeinbauer + verwandte Berufe
60	Professions de santé Gesundheitsdienstberufe

Quelle : Statistik - Datenzentrum, Bundesagentur für Arbeit.

Les activités de services sont très fortement représentées dans l'offre d'emploi. La majorité des offres concernent du personnel qualifié, tant dans le bâtiment que dans les activités de transport/logistique et les activités industrielles.

Dienstleistungsberufe sind sehr stark vertreten beim Stellenangebot. Viele Angebote fragen aber nach qualifiziertem Personal, so im Baugewerbe, in den Bereichen Transport/Logistik und in der Industrie.

In der Wirtschaftsregion Offenburg/Ortenau ist die metallverarbeitende Industrie und der Maschinen- und Anlagenbau stark vertreten. Die gute konjunkturelle Entwicklung führt gerade auch hier zu einer starken Nachfrage nach Fachkräften.

L'industrie métallurgique et les constructions mécaniques et d'équipement sont fortement représentées dans la région économique d'Offenburg/Ortenau. Son bon développement crée ici une forte demande de personnel qualifié.

> DEFM

Demandeurs d'emploi en fin de mois catégorie 1 : personne à la recherche d'un emploi à durée indéterminée, à temps plein et immédiatement disponible. catégorie 2 : personne à la recherche d'un emploi à durée indéterminée, à temps partiel et immédiatement disponible. catégorie 3 : personne à la recherche d'un emploi à durée déterminée ou mission d'intérim, immédiatement disponible.

Gemeldete Arbeitslose zu Monatsende

Kategorie 1: Bewerber auf der Suche nach unbefristeter Vollbeschäftigung, gleich verfügbar.

Kategorie 2: Bewerber auf der Suche nach unbefristeter Teilzeitbeschäftigung, gleich verfügbar.

Kategorie 3: Bewerber auf der Suche nach befristeter Beschäftigung oder Zeitarbeit, gleich verfügbar.

> NES 36 postes et NAF 700 postes

La nomenclature économique de synthèse (NES), adoptée par l'INSEE en 1994, est une double nomenclature nationale - d'activités économiques et de produits - agrégée, pertinente pour l'analyse économique. Les regroupements constitués sont un dénominateur commun pour la présentation des statistiques économiques agrégées, valable pour tous les domaines : ils visent à refléter, autant que possible, le comportement d'agents confrontés à leur marché, alors que la structuration de la NACE (nomenclature des activités dans la Communauté européenne) et de la NAF (nomenclature d'activités française) font intervenir d'autres critères comme les spécificités techniques du processus de production ou l'organisation en filières de production.

La NES comprend trois niveaux comportant respectivement 16, 36 et 114 positions.

NES : Französische Statistiktafel. Sie registriert Wirtschaftsaktivitäten und Produkte und ermöglicht eine genaue Analyse. Die zusammengestellten Fakten ergeben das Spiegelbild von Angestellten, die ihrem Wirtschaftsmarkt gegenübergestellt sind.

N.B. Es gibt 3 Stufen in der NES : 16, 36 oder 114 Stellen.

NACE : Die Systematik der Wirtschaftszweige der Europäischen Gemeinschaft. Zwei Hauptkriterien spielen eine wichtige Rolle in der Einstufung :

- Die Tätigkeitsbeschreibung der Produktionsprozesse

- Die Organisation der Produktionszweige Dies ist auch gültig für die französische Nomenklatur NAF.

> Arbeitslose

Arbeitslose sind Personen, die vorübergehend nicht oder weniger als 15 Stunden wöchentlich in einem Beschäftigungsverhältnis stehen, eine versicherungspflichtige Beschäftigung suchen und dabei den Vermittlungsbemühungen der Agenturen für Arbeit zur Verfügung stehen, sich bei der Agentur für Arbeit arbeitslos gemeldet haben und das 65. Lebensjahr noch nicht vollendet haben und nicht arbeitsunfähig erkrankt sind.

Sont demandeurs d'emploi les personnes sans emploi ou employées moins de 15 heures par semaine, à la recherche d'un emploi salarié, disponibles pour répondre aux propositions des Agentur für Arbeit, inscrites comme demandeurs d'emploi à l'Agentur für Arbeit, n'ayant pas 65 ans révolus et aptes physiquement au travail.

> Zugang in Arbeitslosigkeit

Zugang in Arbeitslosigkeit ist eine Fallzahl, die alle erstmaligen oder erneuten Arbeitslosmeldungen bei einer Agentur für Arbeit in einer Periode ausweist.

La demande d'emploi entrée est le chiffre des personnes nouvellement enregistrées et des personnes qui renouvellent leur inscription à une Agentur für Arbeit pour une période donnée.

> Abgang aus Arbeitslosigkeit

Abgang aus Arbeitslosigkeit ist eine Fallzahl, die alle Abmeldungen aus Arbeitslosigkeit bei einer Agentur für Arbeit in einer Periode ausweist. Ein Teil der Zu- und Abgänge entfällt auf technische Unterbrechungen der Arbeitslosigkeit, insbesondere auf Ab- und Wiederzugänge infolge Krankheit oder Meldeversäumnis. Daher ist die Zahl der

dahinter stehenden Personen generell kleiner, weil sich einige von ihnen in einer Periode mehrmals arbeitslos melden bzw. abmelden können.

La demande d'emploi sortie est le chiffre des personnes déclarant la fin de chômage à une Agentur für Arbeit pour une période donnée. Une partie des entrées et des sorties repose sur des raisons techniques d'interruption de la période de chômage, particulièrement pour maladie et absence au pointage. Le chiffre des personnes effectivement entrées ou sorties du chômage est toujours plus faible, sur une période donnée, la même personne peut être entrée et sortie plusieurs fois.

> Arbeitslosenquoten

Arbeitslosenquoten zeigen die Unterauslastung des Kräfteangebots in Prozent an. Sie werden errechnet als Anteil der bei den Agenturen für Arbeit registrierten Arbeitslosen an den abhängigen zivilen Erwerbspersonen (sozialversicherungspflichtig und geringfügig Beschäftigte, Beamte und Arbeitslose) bzw. allen zivilen Erwerbspersonen (sozialversicherungspflichtig und geringfügig Beschäftigte, Beamte, Arbeitslose, Selbständige und mithelfende Familienangehörige).

Le taux de chômage exprime le pourcentage de main d'œuvre disponible. Il est calculé à partir du nombre des personnes inscrites dans les Agentur für Arbeit et de la population active.

> Offene Stellen

Als offene Stellen gelten die bei Agenturen für Arbeit zur Vermittlung gemeldeten Arbeitsplätze für namentlich nicht benannte Arbeitnehmer und Heimarbeiter. Erfasst werden nur offene Stellen für eine Beschäftigung von voraussichtlich mehr als 7 Kalendertagen. Stellen für Heimarbeit gelten als offene Stellen für Teilzeitarbeit.

Les offres disponibles comprennent les offres déposées auprès des Agentur für Arbeit pour des emplois salariés et des emplois à façon pour lesquels l'employeur n'a pas recruté. Seules les offres d'une durée supérieure à 7 jours calendaires sont enregistrées. Le travail à façon est considéré comme du temps partiel.



Direction Régionale
8 rue Sainte-Marguerite
67082 Strasbourg Cedex
Tél. 03 88 52 29 24
www.anpe.fr



Direction Régionale
4 rue du Schnockeloch
67030 Strasbourg Cedex
Tél. 03 88 10 02 00
Fax 03 88 30 46 55
www.assedic.fr



Bundesagentur für Arbeit
Agentur für Arbeit Offenburg

Weingartenstrasse 3
D-77654 Offenburg
Tel. +49 (0)781 9363-0
Fax +49 (0)781 9363-223
www.arbeitsagentur.de

Conception graphique et photo : www.ratatam.com